



*eldes*

**EKB3W**

CLAVIER LED RADIO

## Manuel d'utilisation v1.6

### Compatible avec:

- ESIM364 toutes les versions.
- EPIR v05.06.02 et plus + EWT2 v16.17 et plus.
- EPIR2 toutes les versions.
- EPIR3 toutes les versions.

### Caractéristiques principales:

- Armement et désarmement du système d'alarme.
- Armement et désarmement en mode Séjour.
- Configuration des paramètres du système.
- Contrôle des sorties PGM.
- Indications visuelles par voyants LED.
- Indication audio par buzzer intégré.
- Basculement de partition du clavier.

EKB3W est un clavier LED radio conçu pour l'utilisation des systèmes d'alarme ELDES. La configuration du système par le clavier EKB3W est possible en activant le Mode Configuration et en entrant les paramètres et valeurs requises. Il est possible de connecter jusqu'à 4 claviers EKB3W à la fois sur un système d'alarme ELDES. La portée de la connexion radio maximale est de 150m (492.13ft) (dans les espaces ouverts).

**NOTE:** Pour les informations complètes sur le fonctionnement de l'appareil avec un système d'alarme ELDES, se référer au manuel d'installation téléchargeable sur [www.eldes.it/download](http://www.eldes.it/download)

## 1. CONTENU DU PACK

Objet	Quantité
1. EKB3W .....	1
2. Manuel d'utilisation .....	1
3. Résistance 5,6kΩ .....	1
4. Vis .....	4
5. Piles 1,5V Alkaline AAA .....	3

## 2. CARACTÉRISTIQUES TECHNIQUES

### 2.1 Caractéristiques électriques et mécaniques

Type de piles.....	1,5V Alkaline AAA type LR03 (IEC) / 24A (ANSI/NEDA)
Nombre de piles.....	3
Durée de vie des piles.....	~12 months*
Bande radio.....	ISM868/ISM915
Températures de fonctionnement .....	-30...+55 °C (-22... +131°F)
Humidité .....	0-90% RH @ 0... +40°C (0-90% RH @ +32... +104°F) (non-condensant)
Dimensions .....	140x100x18mm (5.51x3.94x0.71in)
Portée de la communication radio .....	Jusqu'à 30m (98.43ft) dans les bâtiments; jusqu'à 150m (492.13ft) dans les espaces ouverts

Compatible avec les systèmes d'alarmes..... ELDES Radio

\* La durée de vie peut varier selon différentes conditions.

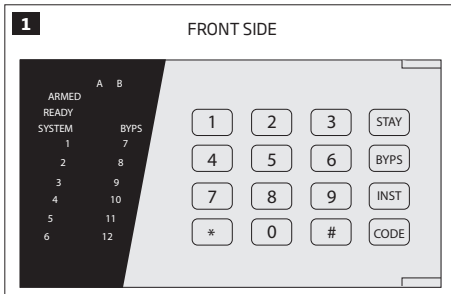
### 2.2 Fonctionnalités LED

ARMED	Allumé - le système est armé / délai de sortie en cours; clignote - Mode Configuration activé
READY	Allumé - Le système est prêt - aucune zone ou dispositif anti-arrachement violé
SYSTEM	Allumé - Défaut du système; Clignote - Zone supérieure à Z12 violée
BYP5	Allumé - Zone en mode contournée
1-12	Allumé - zone violée / clignote - dispositif anti-arrachement violé (seulement pour EPIR/EPIR2/EPIR3)

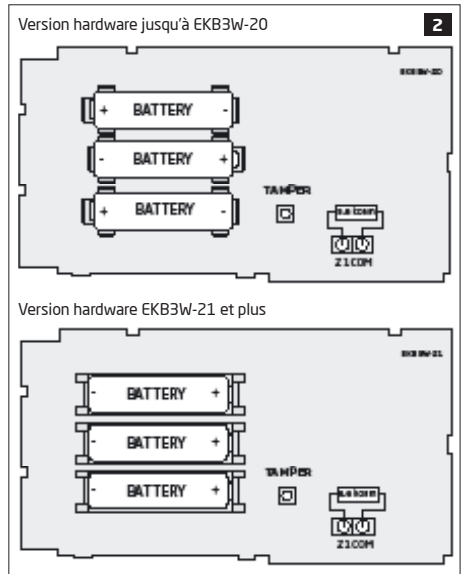
## 2.3 Fonctionnalités des touches

[BYP5]	Contourner une zone
[CODE]	Liste des défauts système / indication d'une zone supérieure à Z12 violée / indication d'un dispositif anti-arrachement violé (seulement pour EPIR/EPIR2/EPIR3)
[*]	1er caractère pour la commande d'activation/désactivation du mode Configuration (pour ESIM364 jusqu'à v02.06.20; EPIR toutes versions; EPIR2 jusqu'à v1.01.08) / effacer les caractères saisis / Changement de partition du clavier (si activé; seulement pour ESIM364 jusqu'à v02.06.20)
[#]	Commande de confirmation (Entrée)
[0] ... [9]	Commande de saisie
[1]... [2]	Changement de partition du clavier (pour ESIM364 v02.07.00 et plus)
[STAY]	Armement manuel du système en mode Séjour
[INST]	1er caractère pour la commande d'activation/désactivation du mode Configuration (pour EPIR2 v1.01.11 et plus; EPIR3 toutes les versions; ESIM364 v02.07.00 et plus)

## 2.4 Fonctionnalités des connecteurs et de l'unité principale



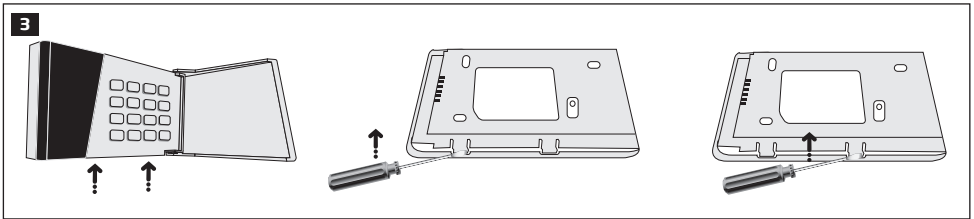
TAMPER	Dispositif anti-arrachement
+ / -	Emplacements des piles
COM	Terminal commun
Z1	Terminal zone de sécurité



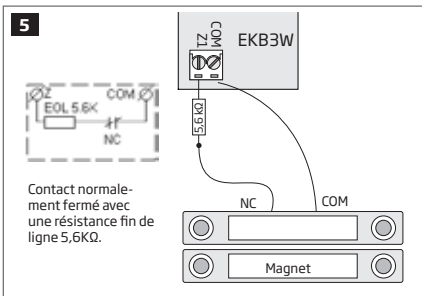
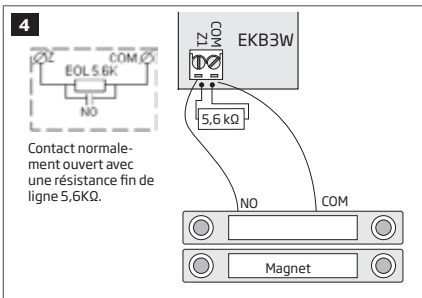
### 3. INSTALLATION

**NOTE:** Avant d'installer l'appareil radio, nous recommandons fortement de se référer au manuel **Installation du système radio et pénétration du signal téléchargeable** sur [www.eldes.it/download](http://www.eldes.it/download)

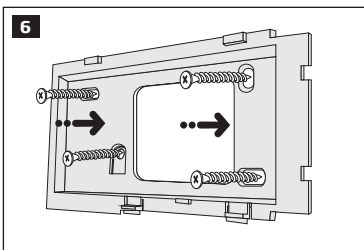
1. Détacher le socle de fixation du clavier de la face avant de EKB3W.



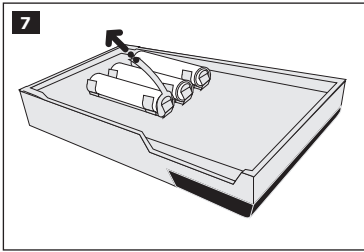
2. Connecter un capteur et une résistance entre les terminaux Z1 et COM comme sur le schéma Type 1 ou Type 2.



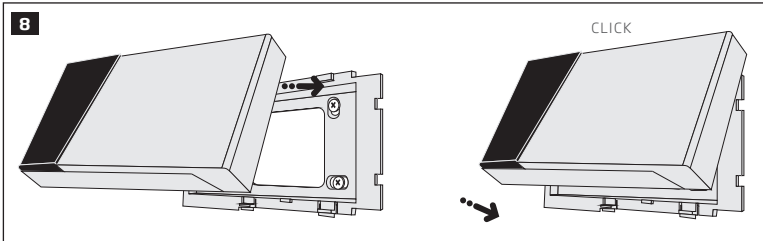
3. Monter le socle de support du clavier sur le mur en utilisant les vis fournies.



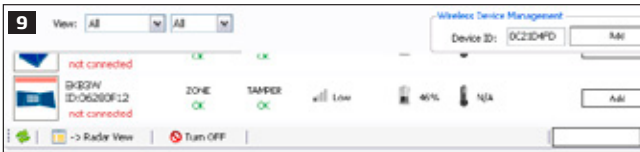
4. Retirer la languette de plastique insérée entre un terminal et le contact d'un emplacement de pile.



5. Réinsérer le clavier sur son support mural.



6. Lier l'appareil avec le système d'alarme en utilisant le logiciel ELDES Configuration Tool. Ouvrir la section Gestion des appareils radio et entrer l'ID de l'appareil radio à 8 chiffres consultable sur le boîtier du clavier EKB3W et presser le bouton Ajouter. L'appareil peut aussi être lié au système par SMS en envoyant la commande correspondante. Pour plus de détails, se référer à la section Aide du logiciel et au manuel d'installation du système d'alarme ELDES.



7. Une fois la liaison effectuée, sur le logiciel, le message indiqué à côté de l'appareil EKB3W sera Connecté. Si la tentative de liaison est un échec, essayer de déplacer EKB3W plus près de la centrale d'alarme et redémarrer le processus de liaison.
8. Le clavier EKB3W est prêt à l'utilisation.

**ATTENTION:** Avant de fixer le clavier sur son support, s'assurer que le dispositif anti-arrachement est bien pressé (voir fig. #2).

**NOTE:** Par défaut, la zone et le dispositif anti-arrachement du clavier sont activés, toutefois, la résistance fournie avec le clavier EKB3W doit être connectée au terminal zone du clavier et le dispositif anti-arrachement bien pressé lors de l'insertion du clavier dans son support. En désactivant la zone du clavier, le dispositif anti-arrachement va aussi être désactivé (voir le manuel d'installation et d'utilisation du système d'alarme utilisé pour savoir comment désactiver les zones et les dispositifs anti-arrachement).

**NOTE:** S'il est impossible de lier l'appareil radio au système, restaurer les paramètres de l'appareil par défaut et réessayer (voir chapitre 6. RESTAURER LES PARAMÈTRES PAR DÉFAUT).

## 4. ZONES ET DISPOSITIFS ANTI-ARRACHEMENT EKB3W

Une fois l'appareil EKB3W lié au système d'alarme avec succès, le système ajoute une zone radio de type Instant pour la connexion d'un appareil de détection filaire comme un contact porte.

En cas de violation d'un dispositif anti-arrachement, l'alarme est déclenchée sans tenir compte du statut du système (armé ou désarmé) Il y a deux moyens de détecter la violation d'un dispositif anti-arrachement sur EKB3W:

- **Par contact anti-arrachement.** EKB3W est équipé d'un contact anti-arrachement intégré permettant de superviser le boîtier: Le dispositif est situé sur l'arrière de la carte imprimée PCB et supervise l'arrière du boîtier pour prévenir du détachement du mur. Quand le boîtier de EKB3W est saboté, le contact anti-arrachement va se déclencher. Cette action est suivie d'une alarme et de l'envoi d'un SMS et/ou d'un appel vocal vers l'utilisateur. Le SMS contient le nom du dispositif anti-arrachement violé.
- **Par perte de connexion radio.** La perte de la connexion radio entre EKB3W et le système d'alarme ELDES entraîne une alarme. Le système identifie cet événement comme une violation de dispositif anti-arrachement et envoi l'alerte par SMS et appel vocal vers les numéros de téléphone utilisateur répertoriés (par défaut). Le SMS contient le modèle de l'appareil radio, le code ID radio et le nom du dispositif anti-arrachement. L'utilisateur va aussi être averti par SMS dès que le signal radio est restauré.

**ATTENTION:** Le dispositif anti-arrachement ne va pas fonctionner si la zone radio est désactivée.

## 5. REMPLACEMENT DES PILES

1. Ouvrir le boîtier EKB3W.
2. Retirer les 3 piles usagées de leur emplacement.
3. Placer les 3 nouvelles piles 1,5V alcaline de type AAA en respectant les terminaux positifs et négatifs de l'emplacement des piles indiqués sur la carte imprimée de EKB3W.
4. Insérer les piles dans leurs emplacements.
5. Piles remplacées.

Voir le chapitre **3. INSTALLATION** pour plus de détails.

**ATTENTION:** Seulement les piles 1,5V Alcaline de type AAA peuvent être utilisées. N'installer que des piles neuves, de bonne facture et non périmées. Ne pas mélanger les piles usagées avec les piles neuves.

**ATTENTION:** Au moins une pile doit être retirée de son emplacement si l'appareil n'est pas utilisé.

**ATTENTION:** Pour éviter les dangers d'incendie et d'explosion, le système ne doit être utilisé qu'avec les piles approuvées. Une attention particulière doit être prise lors de la connexion des piles aux terminaux positif et négatif. Jeter les piles usagées dans un site de collecte adapté. Ne pas charger, désassembler, chauffer ou incinérer les piles usagées.

**NOTE:** Le système envoi un SMS vers les numéros de téléphone utilisateurs dès que le niveau des batteries passe en dessous des 5 %.

**NOTE:** Le statut des batteries peut être surveillé en temps réel en utilisant le logiciel ELDES Configuration Tool.

## 6. RESTAURATION DES PARAMÈTRES PAR DÉFAUT

1. Retirer une des piles de EKB3W.
2. Presser et maintenir la touche [\*].
3. Réinsérer la pile dans son emplacement.
4. Maintenir la touche [\*] jusqu'à ce que le voyant **READY** commence à clignoter.
5. Attendre jusqu'à ce que le voyant **LED READY** s'éteigne et que le voyant **LED ARMED** commence à clignoter.
6. Relâcher la touche [\*].
7. Les paramètres sont restaurés par défaut.

## 7. INFORMATIONS SUPPLÉMENTAIRES

### Responsabilité limitée

L'acheteur s'accorde que le système va réduire le risque d'incendie, de vol, d'intrusion et d'autres dangers mais n'est pas une garantie contre l'apparition de tels événements. ELDES UAB n'est en aucun cas responsable de la perte d'effets personnels, de propriété ou de revenus lors de l'utilisation du système. La responsabilité de ELDES UAB se limite à la valeur du système acheté. ELDES UAB n'est affilié à aucun opérateur téléphonique/sans fil et n'est donc pas responsable de la qualité de tels services.

### Garantie fabricant

ELDES UAB garanti ce système à l'acheteur seulement en cas de défaut d'usinage ou de matériel défectueux pour une période de vingt-quatre (24) mois après la date d'envoi des colis par ELDES UAB. La garantie ne couvre pas les matériels d'extension (composants qui ont besoin d'être changés régulièrement, éléments d'alimentation (batteries)), supports et boîtiers. La garantie reste valide seulement si le système est utilisé comme prévu, en suivant toutes les lignes directrices de ce manuel et en accord avec les conditions de fonctionnement spécifiées. La garantie est nulle si le système a été exposé à des impacts mécaniques, un fort taux d'humidité, des fluides, un environnement dangereux ou corrosif ou en cas de force majeure.

### Instructions de sécurité

Veuillez lire et suivre les instructions pour vous protéger vous et votre entourage:

- NE PAS utiliser le système là où il peut interférer avec d'autres appareils - comme des appareils médicaux.
- NE PAS utiliser le système dans des environnements dangereux.
- NE PAS exposer le système à un fort taux d'humidité, un environnement chimique ou des impacts mécaniques.
- NE PAS tenter de réparer le système vous même - toute réparation doit être effectué seulement par un personnel entièrement qualifié.



Le symbole WEEE (Waste Electrical and Electronic Equipment) sur ce produit (voir sur la gauche) signifie qu'il ne doit pas être jeté avec les ordures ménagères. Pour prévenir la détérioration de la santé d'un homme / ou de l'environnement, vous devez jeter ce produit dans un environnement sûr et approuvé. Pour plus d'information sur comment jeter ce produit correctement, contactez les autorités locale responsable du tri des déchets.

### Copyright © "ELDES UAB", 2015. Tous droits réservés

La copie et la distribution de ce document ou le prêt à un tiers sans autorisation écrite de la société "ELDES UAB" est strictement interdit. "ELDES UAB" se réserve le droit de mettre à jour ou de modifier ce document et/ou ceux des autres produits associés au système sans avoir à prévenir l'utilisateur. Par la présente, "ELDES UAB" déclare que le clavier LED radio EKB3W est en accord avec les exigences et autres provisions de la directive 1999/5/EC. La déclaration de conformité peut être consultée sur [www.eldes.it](http://www.eldes.it) [www.eldes.it](http://www.eldes.it)

**CE 1383**

Fabriqué en Union Européenne.  
[www.eldes.lt](http://www.eldes.lt)